

SQ SIMULADO QUINZENAL



SIMULADO QUINZENAL – SQ₉ 3º ano Ensino Médio

Nome: _____

05/08/2020

CLASSIFICAÇÃO PERIÓDICA DOS ELEMENTOS

Com massas atômicas referidas ao isótopo 12 do Carbono

	1																	18
	1A		2															0
I	1 H 1,01 HIDROGÊNIO	2 He 4,00 HÉLIO																
II	3 Li 6,94 LÍTIO	4 Be 9,01 BERILIO	Elementos de transição										5 B 10,8 BÓRAX	6 C 12,0 CARBONO	7 N 14,0 NITROGÊNIO	8 O 16,0 OXIGÊNIO	9 F 19,0 FLUOR	10 Ne 20,2 NEÔNIO
III	11 Na 23,0 SÓDIO	12 Mg 24,3 MAGNÉSIO	13 Al 27,0 ALUMÍNIO	14 Si 28,1 SILÍCIO	15 P 31,0 FÓSFORO	16 S 32,1 ENXOFRE	17 Cl 35,5 CLORO	18 Ar 39,9 ARGÔNIO										
IV	19 K 39,1 POTÁSSIO	20 Ca 40,1 CÁLCIO	21 Sc 45,0 ESCÂNIO	22 Ti 47,9 TITÂNIO	23 V 50,9 VANADÍO	24 Cr 52,0 CROMO	25 Mn 54,9 MANGANÊS	26 Fe 55,8 FERRO	27 Co 58,9 COBALTO	28 Ni 58,7 NÍQUEL	29 Cu 63,5 COPRE	30 Zn 65,4 ZINCO	31 Ga 69,7 GÁLIUM	32 Ge 72,6 GERMÂNIO	33 As 74,9 ARSENÍO	34 Se 79,0 SELÊNIO	35 Br 79,9 BROMO	36 Kr 83,8 KRIPTON
V	37 Rb 85,5 RUBÍDIO	38 Sr 87,6 ESTRÔNIO	39 Y 88,9 ÍTRIO	40 Zr 91,2 ZIRCONÍO	41 Nb 92,9 NÍQUELO	42 Mo 96,0 MOLIBDÊNIO	43 Tc (99) TECNÍCIO	44 Ru 101 RÚTIO	45 Rh 103 RÓDIO	46 Pd 106 PALÁDIO	47 Ag 108 PRATA	48 Cd 112 CÁDmio	49 In 115 ÍNDIO	50 Sn 119 ESTANATO	51 Sb 122 ANTIMÔNIO	52 Te 128 TELÚRIO	53 I 127 IODO	54 Xe 131 XENÔNIO
VI	55 Cs 133 CÉSIO	56 Ba 137 BÁRIO	57-71 Série dos Lantanídeos	72 Hf 179 HAFNÍO	73 Ta 181 TÂNGSTÊNIO	74 W 184 WOLFRÂMO	75 Re 186 RÉNIUM	76 Os 190 ÓSMÍO	77 Ir 192 ÍRIDIUM	78 Pt 195 PLATINA	79 Au 197 OURIBÁLIO	80 Hg 201 MERCÚRIO	81 Tl 204 TÁLIO	82 Pb 207 CHUMBO	83 Bi 209 BISMUTO	84 Po (210) PÓLONIO	85 At (210) ASTATÍDIO	86 Rn (222) RÁDION
VII	87 Fr (223) FRÂNCÍO	88 Ra (226) RÁDIO	89-103 Série dos Actinídeos	104 Unq (261)	105 Unp (262)	106 Unh (263)	107 Uns (262)	108 Uno (265)	109 Une (266)	104 Unilquádio 105 Unilpêntio 106 Unilêxio	107 Unilséptio 108 Unilóctio 109 Unilênio							

Série dos Lantanídeos

NOME DO ELEMENTO	Número Atômico	Símbolo	Massa Atômica
57 LANTÂNIO	57	La	139
58 CÉRIO	58	Ce	140
59 PRASEODÍMIO	59	Pr	141
60 NÉODÍMIO	60	Nd	144
61 PROMÉTEIO	61	Pm	(147)
62 SAMÁRIO	62	Sm	150
63 EUROPIUM	63	Eu	152
64 GÁDOLÍMIO	64	Gd	157
65 TERBÍO	65	Tb	159
66 DÍSMÍO	66	Dy	163
67 HOLMIUM	67	Ho	165
68 ÉRBITO	68	Er	167
69 TÚLÍO	69	Tm	169
70 ÍTRIO	70	Yb	173
71 LUTÉCIO	71	Lu	175

Série dos Actinídeos

NOME DO ELEMENTO	Número Atômico	Símbolo	Massa Atômica
89 ATÔMIO	89	Ac	(227)
90 TÓRIUM	90	Th	232
91 PROTÁCTÍDIO	91	Pa	(231)
92 URÂNIO	92	U	238
93 NEPTÚMIO	93	Np	(237)
94 PLÚTONÍO	94	Pu	(242)
95 AMÉRICIO	95	Am	(243)
96 CÚRMIO	96	Cm	(247)
97 BERQUÍLIO	97	Bk	(247)
98 CALIFÓRNIO	98	Cf	(251)
99 LUTETÍDIO	99	Es	(254)
100 FERMIUM	100	Fm	(253)
101 MENDELÉVIO	101	Md	(256)
102 NOBÉLIO	102	No	(253)
103 LAWRENCÍDIO	103	Lr	(257)

(A numeração dos grupos de 1 a 18 é a recomendada atualmente pela IUPAC)

- 1) Considere a palavra destacada neste período:
 “E há poetas míopes **que** pensam **que** é o arrebol”.
 Ela introduz, respectivamente, orações:
 - a) subordinada substantiva completiva nominal e subordinada substantiva objetiva direta.
 - b) subordinada substantiva objetiva direta e subordinada substantiva predicativa.
 - c) subordinada adjetiva restritiva e subordinada adjetiva explicativa.
 - d) subordinada substantiva predicativa e subordinada substantiva objetiva direta.
 - e) **subordinada adjetiva restritiva e subordinada substantiva objetiva direta.**

- 2) Dado o período “Reparem que ela tem cabelos nos braços e um buço que parece bigode de homem ...” (linhas 34 e 35), as orações sublinhadas são classificadas, nesta ordem, como:
- oração subordinada substantiva subjetiva e oração subordinada substantiva apositiva.
 - oração subordinada substantiva objetiva direta e oração subordinada adjetiva explicativa.
 - oração subordinada substantiva subjetiva e oração subordinada adjetiva restritiva.
 - oração subordinada substantiva objetiva direta e oração subordinada adjetiva restritiva.**
- 3) Leia:
- Todos os brasileiros que desejam ingressar na Força Aérea Brasileira devem gastar longas horas de estudo e dedicação
 - Todos os brasileiros, que desejam ingressar na Força Aérea Brasileira, devem gastar longas horas de estudo e dedicação
 - Marque a alternativa correta.
- A frase I possibilita a conclusão de que todos os brasileiros, indiscriminadamente, desejam ingressar na Força Aérea Brasileira.
 - As frases I e II estão em desconformidade com as normas gramaticais vigentes em relação às Orações Subordinadas Adjetivas.
 - A frase I, por conter Oração Subordinada Adjetiva Restritiva, não apresenta vírgulas. Esse fato está em conformidade com as normas gramaticais vigentes.**
 - A frase II, por conter Oração Subordinada Adjetiva Restritiva, apresenta vírgulas. Esse fato está em conformidade com as normas gramaticais vigentes.
- 4) Capítulo LIV - A pêndula
- Saí dali a saborear o beijo. Não pude dormir; estirei-me na cama, é certo, mas foi o mesmo que nada. Ouvi as horas todas da noite. Usualmente, quando eu perdia o sono, o bater da pêndula fazia-me muito mal; esse tic-tac noturno, vagaroso e seco, parecia dizer a cada golpe que eu ia ter um instante menos de vida. Imaginava então um velho diabo, sentado entre dous sacos, o da vida e o da morte, a tirar as moedas da vida para dá-las à morte, e a contá-las assim:
- Outra de menos...
 - Outra de menos...
 - Outra de menos...
 - Outra de menos...
- O mais singular é que, se o relógio parava, eu dava-lhe corda, para que ele não deixasse de bater nunca, e eu pudesse contar todos os meus instantes perdidos. Invenções há, que se transformam ou acabam; as mesmas instituições morrem; o relógio é definitivo e perpétuo. O derradeiro homem, ao despedir-se do sol frio e gasto, há-de ter um relógio na algibeira, para saber a hora exacta em que morre. Naquela noite não padeci essa triste sensação de enfado, mas outra, e deleitosa. As fantasias tumultuavam-me cá dentro, vinham umas sobre outras, à semelhança de devotas que se abalroam para ver o anjo-cantor das procissões. Não ouvia os instantes perdidos, mas os minutos ganhados.
- ASSIS, M. Memórias póstumas de Brás Cubas. Rio de Janeiro: Nova Aguilar, 1992 (fragmento).
- O capítulo apresenta o instante em que Brás Cubas revive a sensação do beijo trocado com Virgília, casada com Lobo Neves. Nesse contexto, a metáfora do relógio desconstrói certos paradigmas românticos, porque
- o narrador e Virgília não têm percepção do tempo em seus encontros adúlteros.
 - como “defunto autor”, Brás Cubas reconhece a inutilidade de tentar acompanhar o fluxo do tempo.
 - na contagem das horas, o narrador metaforiza o desejo de triunfar e acumular riquezas.
 - relógio representa a materialização do tempo e redireciona o comportamento idealista de Brás Cubas.**
 - o narrador compara a duração do sabor do beijo à perpetuidade do relógio.

5) Capítulo CVII

Bilhete

“Não houve nada, mas ele suspeita alguma cousa; está muito sério e não fala; agora saiu. Sorriu uma vez somente, para Nhonhô, depois de o fitar muito tempo carrancudo. Não me tratou mal nem bem. Não sei o que vai acontecer; Deus queira que isso passe. Muita cautela por ora, muita cautela.”

Capítulo CVIII

Que se não entende

Eis aí o drama, eis aí a ponta da orelha trágica de Shakespeare. Esse retalhinho de papel, garatujado em partes, machucado das mãos, era um documento de análise, que eu não farei neste capítulo, nem no outro, nem talvez em todo o resto do livro. Poderia eu tirar ao leitor o gosto de notar por si mesmo a frieza, a perspicácia e o ânimo dessas poucas linhas traçadas à pressa; e por trás delas a tempestade de outro cérebro, a raiva dissimulada, o desespero que constrange e medita, porque tem de resolver-se na lama, ou no sangue, ou nas lágrimas?

Machado de Assis, Memórias póstumas de Brás Cubas.

Ao comentar o bilhete de Virgília, o narrador se vale, principalmente, do seguinte recurso retórico:

- Hipérbato, transposição ou inversão da ordem natural das palavras de uma oração, para efeito estilístico.
- Hipérbole, ênfase expressiva resultante do exagero da significação linguística.
- Preterição: figura pela qual se finge não querer falar de coisas sobre as quais não está, todavia, falando.**
- Sinédoque: figura que consiste em tomar a parte pelo todo, o todo pela parte; o gênero pela espécie, a espécie pelo gênero; o singular pelo plural, o plural pelo singular etc.
- Eufemismo: palavra, locução ou aceção mais agradável, empregada em lugar de outra menos agradável ou grosseira.

- 6) Quem não passou pela experiência de estar lendo um texto e defrontar-se com passagens já lidas em outros? Os textos conversam entre si em um diálogo constante. Esse fenômeno tem a denominação de intertextualidade. Leia os seguintes textos:

- I. Quando nasci, um anjo torto
Desses que vivem na sombra
Disse: Vai Carlos! Ser “gauche” na vida.

(ANDRADE, Carlos Drummond de. Alguma poesia. Rio de Janeiro: Nova Aguilar, 1964)

- II. Quando nasci veio um anjo safado
O chato dum querubim
E decretou que eu tava predestinado
A ser errado assim
Já de saída a minha estrada entortou
Mas vou até o fim.

(BUARQUE, Chico. Letra e Música. São Paulo: Cia das Letras, 1989)

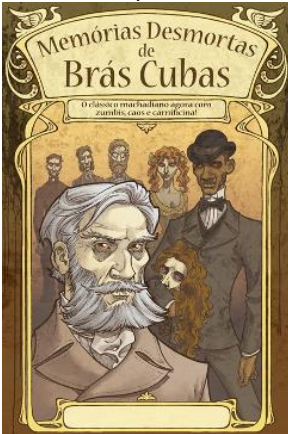
- III. Quando nasci um anjo esbelto
Desses que tocam trombeta, anunciou:
Vai carregar bandeira.
Carga muito pesada pra mulher
Esta espécie ainda envergonhada.

(PRADO, Adélia. Bagagem. Rio de Janeiro: Guanabara, 1986)

Adélia Prado e Chico Buarque estabelecem intertextualidade, em relação a Carlos Drummond de Andrade, por

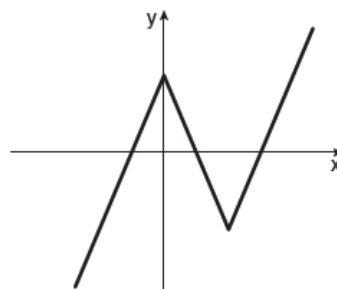
- reiteração de imagens.**
- oposição de ideias.
- falta de criatividade.
- negação dos versos.
- ausência de recursos.

7) Observe a capa de um livro reproduzida abaixo:

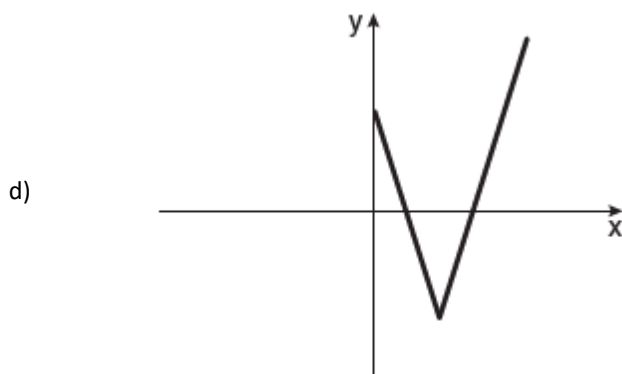
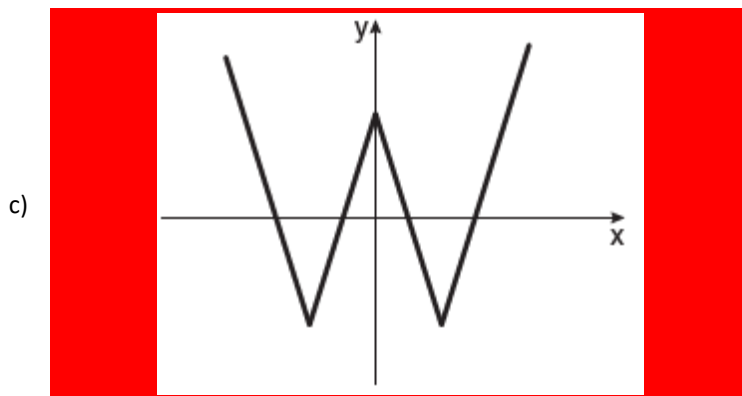
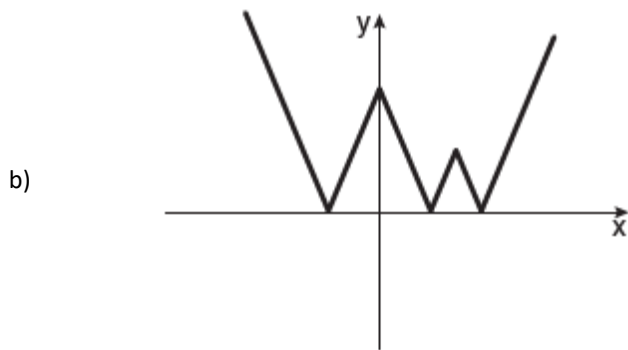
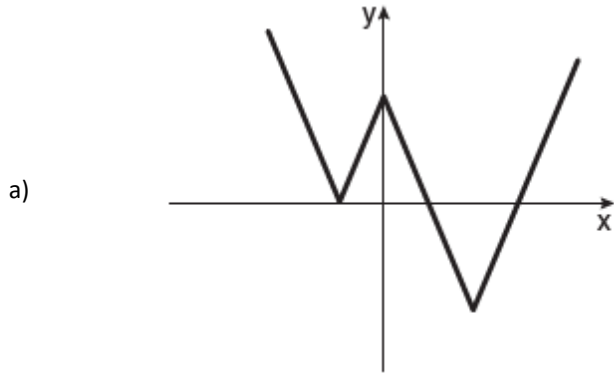


A imagem é capa do livro Memórias Desmortas de Brás Cubas e estabelece uma relação intertextual com a obra clássica de Machado de Assis. Essa relação está estabelecida a partir de:

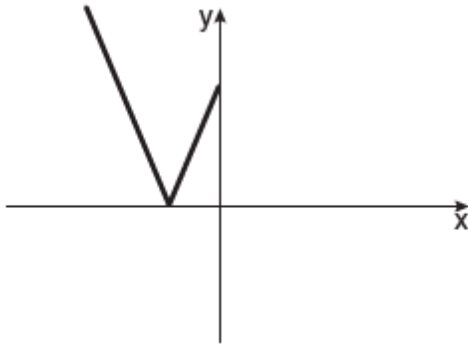
- uma metonímia.
 - uma transcrição literal.
 - uma paráfrase direta.
 - um procedimento paródico.**
 - um plágio explícito.
- 8) "Acho que não pode haver discriminação racial e religiosa de espécie alguma. O direito de um termina quando começa o do outro. Em todas as raças, todas as categorias, existe sempre gente boa e gente má. No caso particular dessa música, não posso julgar, porque nem conheço o Tiririca. Como posso saber se o que passou na cabeça dele era mesmo ofender os negros? Eu, Carmen Mayrink Veiga, não tenho ideia. Mas o que posso dizer é que se os negros acharam que a música é uma ofensa, eles devem estar com toda razão."
- (Revista Veja)
- A argumentação, desenvolvida por meio de clichês, subtende um distanciamento entre o eu/enunciador e o ele/negros.**
 - A argumentação revela um senso crítico e reflexivo, uma mente que sofre com os preconceitos e, principalmente, com a própria impotência diante deles.
 - A argumentação, partindo de visões inusitadas, mas abalizadas na realidade cotidiana, aponta para a total solidariedade com os negros e oprimidos.
 - O discurso altamente assumido pelo enunciador ataca rebeldemente a hipocrisia social, que mascara os preconceitos.
 - Impossível conceber, como desse mesmo enunciador, essa frase: "Sempre trabalhei como uma negra", publicada semanas antes na mesma revista.
- 9) De acordo com o conceito geométrico, o módulo de um número real corresponde à distância, na reta real, do ponto que representa esse número até a origem dessa reta. Os gráficos de funções modulares também se caracterizam por respeitarem esse mesmo princípio. Suponha que, ao definir a função $f(x)$ para iniciar o projeto de uma peça em um programa de desenho assistido por computador, um engenheiro tenha obtido o gráfico a seguir.



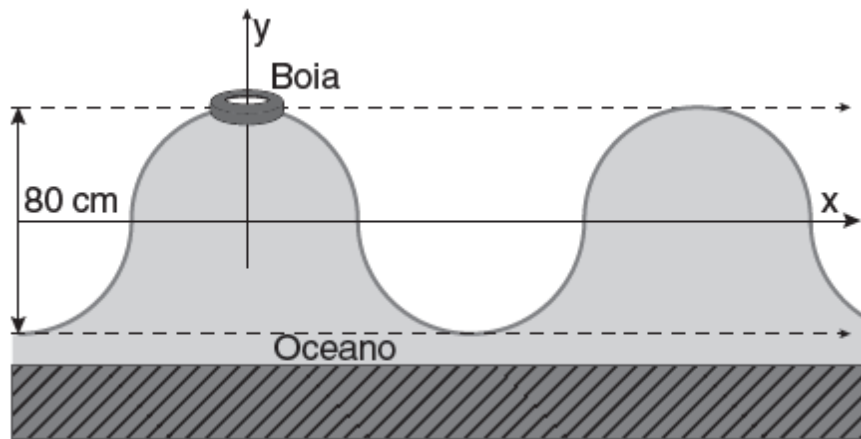
Se, em seguida, o engenheiro introduzisse no programa o comando para gerar o gráfico da função $f(|x|)$, ele obteria



e)



- 10) Considere uma boia que oscila para cima e para baixo sobre as águas do mar enquanto as ondas passam sob ela. Sabe-se que, no instante $t = 0$, a boia está no ponto mais alto das oscilações e que, a partir desse momento, são necessários 12 s até que ela ocupe essa posição novamente. Além disso, do ponto mais baixo para o ponto mais alto das oscilações, a variação total da altura da boia é igual a 80 cm, conforme esquematizado na figura a seguir.



A altura H da boia, em centímetros e em relação ao eixo horizontal x , em função do tempo t , em segundos, pode ser descrita pela função:

a) $H(t) = 80 \cos\left(\frac{t\pi}{2}\right)$

b) $H(t) = 20 \cos(t\pi)$

$H(t) = 40 \cos\left(\frac{t\pi}{6}\right)$

d) $H(t) = 10 \cos\left(\frac{t\pi}{3}\right)$

e) $H(t) = 160 \cos\left(\frac{t\pi}{4}\right)$

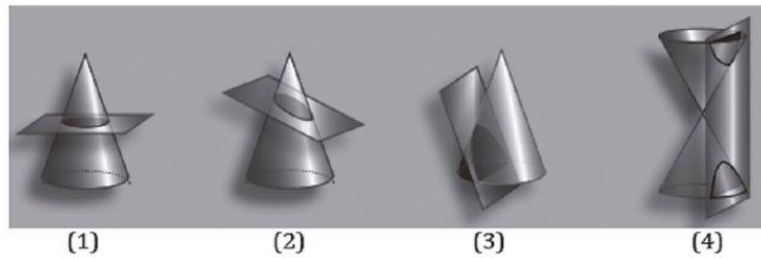
- 11) Calcule o resultado da expressão abaixo:

$$\begin{vmatrix} 16 & 8 \\ 24 & 32 \end{vmatrix} + \begin{vmatrix} 45 & 0 \\ -45 & 90 \end{vmatrix} - \begin{vmatrix} 2 & 3 & 4 \\ 3 & 4 & 5 \\ 5 & 7 & 9 \end{vmatrix}$$

a) 4 040

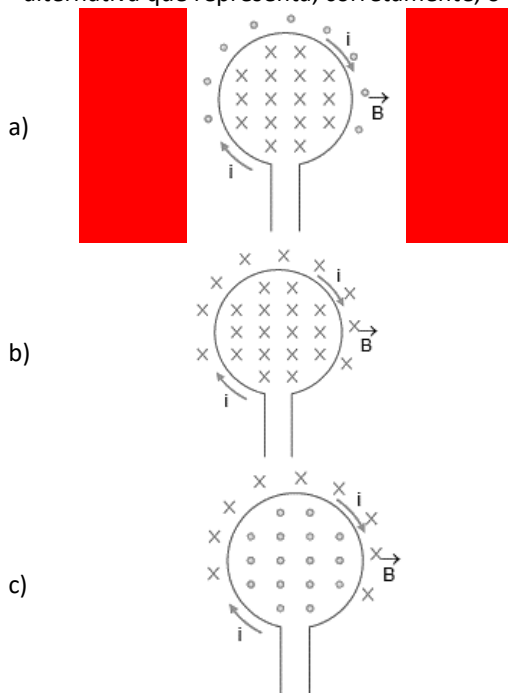
- b) 4 130
- c) 4 290
- d) 4 320
- e) 4 370

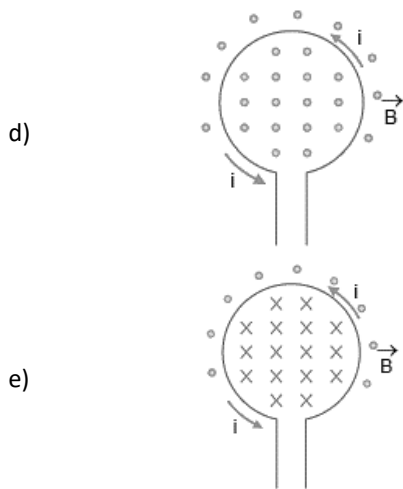
12) Em Geometria, cônicas são as curvas geradas na intersecção de um plano que atravessa um cone. Numa superfície cônica existem três tipos de cortes que podem ser obtidos por esse processo e que resultam na: Parábola – O plano corta apenas uma das folhas do cone e a secção é paralela à uma só geratriz; Elipse – O plano corta apenas uma das folhas do cone, não passa pelo vértice e não é paralelo a nenhuma geratriz. Caso a secção seja paralela à base, a elipse é uma circunferência; Hipérbole – O plano corta as duas folhas do cone. Agora, observe as quatro figuras seguintes.



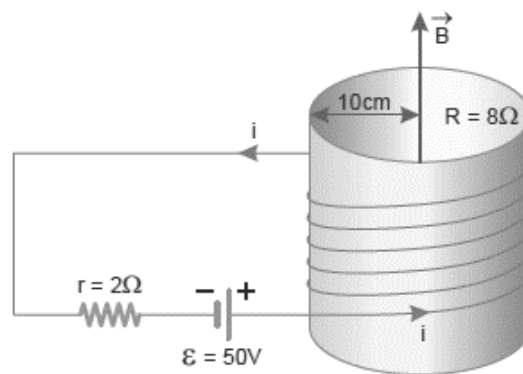
- As secções corretas, de (1) a (4), são
- a) elipse, parábola, circunferência e hipérbole.
 - b) circunferência, hipérbole, elipse e parábola.
 - c) hipérbole, circunferência, elipse e parábola.
 - d) circunferência, elipse, parábola e hipérbole.
 - e) parábola, circunferência, hipérbole e elipse.

13) Ao se aplicar uma corrente elétrica i em uma espira, surge um campo magnético ao redor do fio dessa espira. Assinale a alternativa que representa, corretamente, o campo magnético gerado.





14) Uma bobina chata representa um conjunto de N espiras que estão justapostas, sendo essas espiras todas iguais e de mesmo raio.



Considerando que a bobina da figura tem resistência $R = 8 \Omega$, possui 6 espiras, o raio mede 10 cm, e ela é alimentada por um gerador de resistência interna de 2Ω e força eletromotriz de 50 V, a intensidade do vetor indução magnética no centro da bobina, no vácuo, vale:

Dado: $\mu_0 = 4\pi \cdot 10^{-7} \text{ T} \cdot \text{m} \cdot \text{A}^{-1}$ (permeabilidade magnética no vácuo)

- a) $2\pi \cdot 10^{-5} \text{ T}$
- b) $4\pi \cdot 10^{-5} \text{ T}$
- c) $6\pi \cdot 10^{-5} \text{ T}$
- d) $8\pi \cdot 10^{-5} \text{ T}$
- e) $9\pi \cdot 10^{-5} \text{ T}$

15) Um móvel realiza um movimento harmônico simples segundo a equação abaixo, onde t é dado em segundos e x em metros. Determine a elongação do movimento após **3 segundos**.

$$x = 8 \cdot \cos\left(\frac{\pi}{9} \cdot t\right)$$

- a) 1 m
- b) 4 m
- c) 6 m
- d) 8 m
- e) 9 m

16) O cloreto de sódio, popularmente conhecido como sal ou sal de cozinha, é uma substância largamente utilizada, formada na proporção de um átomo de cloro para cada átomo de sódio. A sua fórmula química é NaCl . O sal é essencial para a vida

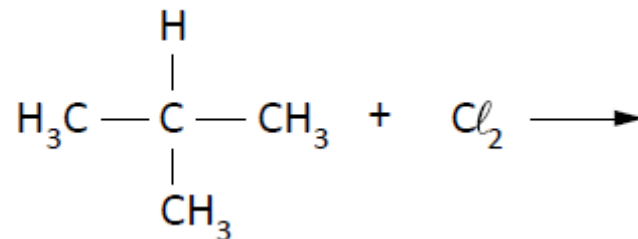
animal e é também um importante conservante de alimentos e um popular tempero. Na preparação de 750mL de solução aquosa de NaCl de concentração igual a 3,00 mol/L a partir de uma solução-estoque de concentração igual a 6,0 mol/L, é necessário utilizar um volume da solução-estoque, expresso, em mL, igual a:

- a) 100
- b) 125
- c) 250
- d) 375
- e) 500

17) Ao analisar um determinado suco de tomate, um técnico determinou que sua concentração hidrogeniônica é igual a 0,001 mol/L. Assim, o pH desse suco de tomate é:

- a) 2
- b) 3
- c) 4
- d) 9
- e) 10

18) As reações de substituição são aquelas nas quais um átomo da molécula orgânica é substituído por outro átomo. Visto que existem milhões de substâncias orgânicas, a quantidade de reações possíveis entre elas também é muito grande. O produto principal da reação de substituição é:



- a) cloreto de sec-butila.
- b) 1,1-dicloro-butano.
- c) 1,2-dicloro-butano.
- d) 2-metil-2-cloro-propano.
- e) 2-metil- 1-cloro-propano.

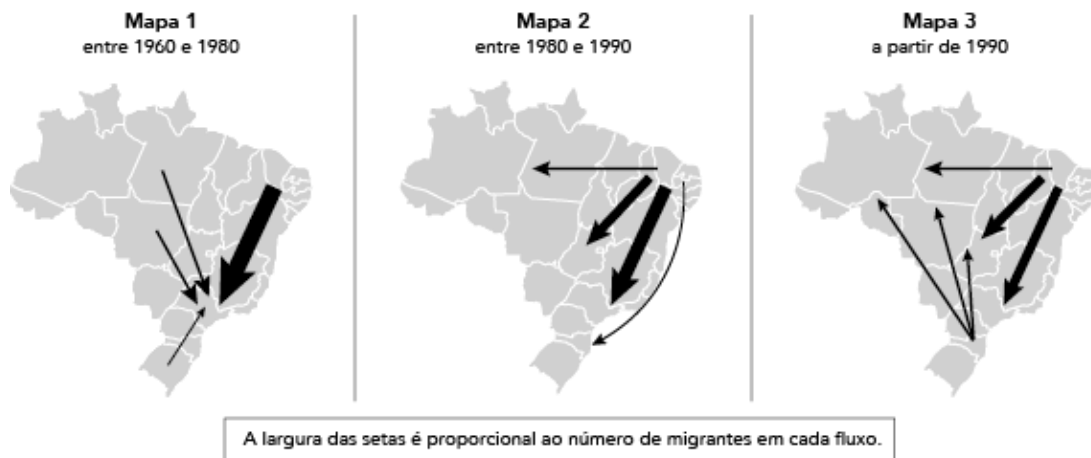
19) Joana e Mário se casaram e pretendem ter filhos no ano que vem. Mário é albino e possui sangue “tipo O”. Joana não é albina e possui sangue do “tipo A”, mas seu pai, assim como Mário, é albino e possui sangue “tipo O”. Qual é a probabilidade de o primeiro filho desse casal ser um menino albino com sangue “tipo A”?

- a) $\frac{1}{4}$
- b) $\frac{1}{16}$
- c) $\frac{1}{8}$
- d) $\frac{1}{2}$

- 20) O sistema imunológico humano apresenta como função primordial a defesa do organismo. Uma das formas de proteção é a produção de _____, proteínas que reagem de forma específica com agentes estranhos denominados genericamente de _____.
- Marque a alternativa que completa adequadamente os espaços acima:
- a) anticorpos e leucócitos.
 - b) leucócitos e anticorpos.
 - c) anticorpos e antígenos.
 - d) antígenos e anticorpos.
 - e) leucócitos e antígenos.
- 21) Um professor deseja fazer a demonstração da abertura dos estômatos de uma planta mantida em condições controladas de luz, concentração de gás carbônico e suprimento hídrico.
- Para que os estômatos se abram, o professor deve:
- a) fornecer luz, aumentar a concentração de CO₂ circundante e manter o solo ligeiramente seco.
 - b) fornecer luz, aumentar a concentração de CO₂ circundante e baixar a umidade do ar ao redor.
 - c) fornecer luz, diminuir a concentração de CO₂ circundante e adicionar água ao solo.
 - d) apagar a luz, diminuir a concentração de CO₂ circundante e adicionar água ao solo.
 - e) apagar a luz, certificar-se de que a concentração de CO₂ circundante esteja normal e aumentar a umidade do ar ao redor.
- 22) O processo de independência do Brasil caracterizou-se por:
- a) ser conduzido pela classe dominante que manteve o governo monárquico como garantia de seus privilégios.
 - b) ter uma ideologia democrática e reformista, alterando o quadro social imediatamente após a independência.
 - c) evitar a dependência dos mercados internacionais, criando uma economia autônoma.
 - d) grande participação popular, fundamental na prolongada guerra contra as tropas metropolitanas.
 - e) promover um governo liberal e descentralizado através da Constituição de 1824.
- 23) A maior razão brasileira para romper os laços com Portugal era:
- a) evitar a fragmentação do país, abalado por revoluções anteriores.
 - b) garantir a liberdade de comércio, ameaçada pela política de recolonização das Cortes de Lisboa.
 - c) substituir a estrutura colonial de produção e desenvolver o mercado interno.
 - d) aproximar o país das repúblicas platinas e combater a Santa Aliança.
 - e) integrar as camadas populares ao processo político e econômico.
- 24) Sobre a independência dos Estados Unidos, podemos afirmar que
- a) envolveu um conflito armado entre Inglaterra e França, a Guerra dos Sete Anos (1756-1763), e chegou ao fim com a conquista do Oeste, na metade do século XIX.
 - b) contou com mobilizações e ações armadas contra a cobrança de taxas e impostos, como a “Festa do Chá de Boston” (1773), e completou-se com a presidência de Abraham Lincoln.
 - c) iniciou-se sob influência da Revolução Francesa (1789) e das independências nas Américas Portuguesa e Espanhola, lideradas, respectivamente, por D. Pedro I e Simón Bolívar.
 - d) resultou da união das colônias inglesas nos Congressos da Filadélfia (1774 e 1775) e da influência das idéias de Maquiavel e de Hobbes, defensores do Estado republicano forte.
 - e) sofreu influência do pensamento iluminista francês e a declaração de independência (1776), redigida por Thomas Jefferson, antecedeu a obtenção da autonomia, conquistada por via militar.

25) Observe o mapa e analise as afirmações:

**FLUXOS MIGRATÓRIOS BRASILEIROS MAIS IMPORTANTES
NA SEGUNDA METADE DO SÉCULO XX E NO INÍCIO DO SÉCULO XXI**



- I. O Mapa 1, entre 1960 e 1980, mostra que todos os fluxos são em direção ao Sudeste, sendo o maior da Região Norte.
- II. No Mapa 2, entre 1980 e 1990, surge um fluxo de migração do Nordeste para o Norte, contudo o fluxo para o Sudeste ainda é maior.
- III. No mapa 3, a partir de 1990, o fluxo do Norte para o Sudeste continua sendo único mais evidente.
- IV. No mapa 3, o fluxo do Sul para o Centro Oeste e Norte está relacionado com o avanço da frente agrícola.

Quais afirmações estão corretas?

- a) Apenas a II
- b) **As afirmações II e IV**
- c) As afirmações I e IV
- d) Apenas a III
- e) Todas as afirmações são corretas.

26) Atualmente existe um grupo bastante relevante no mundo que é o G-20, constituído por potências mundiais e países emergentes. Entre os países emergentes que formam o G-20, estão os chamados BRICS (Brasil, Rússia, Índia, China e África do Sul).

Todas as características seguir são verdadeiras em relação aos BRICS, quando esse termo foi criado em 2001, exceto:

- a) Apresentavam características econômicas promissoras para os anos de 2000.
- b) possuíam grande disponibilidade de mão-de-obra
- c) **apresentavam índices de igualdade social e econômica mais acentuados.**
- d) apresentavam disponibilidade de recursos minerais (matéria-prima) em seu território.
- e) São países com consideráveis extensões territoriais.

27) Leia o excerto a seguir:

"Trata-se, na verdade, de uma tentativa de conciliar o processo de abertura econômica (o estímulo à iniciativa privada, ao capital estrangeiro, à modernização do país) com a manutenção, no plano político, de uma ditadura de partido único."

(SENE. E. & MOREIRA, J.C. "Geografia Geral e do Brasil: Espaço Geográfico e Globalização." São Paulo: Ed. Scipione, 1998, p.178.)

O texto refere-se ao sistema político-econômico adotado no(a)

- a) Índia.
- b) Coreia do Sul.
- c) Rússia.
- d) **China.**
- e) Brasil.

- 28) Observe o infográfico a seguir para responder à questão: (Capítulo 16: Sentimentos, ideias e impressões) (Interpretação de infográficos)



Disponível em: <<https://www.paradigmsports.ca/a-healthy-mind-in-a-healthy-body/>>. Acesso em: 09 out. 2018.

According to the information expressed in the image and data, when kids are physically active, we verify that:

- physical activity is very important for children to have better grades at school, that's why they need to practice exercises at least 5 days a week.
 - physical fitness condition is related to the students' performance at school, which also can be related with them having higher or lower grades.
 - nowadays we have parents and teachers who are concerned with children's healthy that's why they are motivating kids to practice physical activities.
 - students in better physical fitness conditions are going to have successful career and professions and will achieve better job positions and salaries.
 - in recent years students are more physically active then on their parents' school time which nowadays reflects on their better grades at school.
- 29) Leia o trecho a seguir:

"[...] é quase impossível que nossos juízos sejam tão puros e tão sólidos como teriam sido se tivéssemos tido inteiro uso de nossa razão desde a hora de nosso nascimento, e se tivéssemos sido conduzidos sempre por ela."

(DESCARTES, René. Discurso do Método. São Paulo: Martins Fontes. 1996, p. 17).

A Razão Cartesiana inaugurou, na modernidade, uma forma de se pensar a partir de uma linguagem racionalista, inspirada em modelos matemáticos. Esse modelo racional pretendia servir como guia para o conhecimento da realidade. Sobre o método cartesiano, é correto afirmar que:

- tem sua formulação mais bem acabada na obra "Crítica da Razão Pura".
 - consistia em colocar o mundo, a realidade, "entre parênteses", operando assim em uma "redução fenomenológica".
 - foi duramente combatido pelos filósofos contemporâneos a Descartes, não tendo assim exercido influência em nenhuma geração posterior.
 - consistia em duvidar de tudo e, a partir da dúvida, reconduzir o pensamento à possibilidade da realidade, processo que se sintetiza na frase: "penso, logo existo".
 - tem seu apogeu no século XV, quando a entra em declínio a filosofia escolástica.
- 30) Um dos fenômenos sociais de destaque nos estudos sociológicos são as instituições sociais, conceituadas como "toda forma ou estrutura social estabelecida, constituída, sedimentada na sociedade e com caráter normativo - ou seja, ela define regras

e exerce formas de controle social". Por isso, mudanças nas instituições sociais geralmente envolvem disputas entre conservadores e progressistas.

OLIVEIRA, Pêrsio Santos de. Introdução à Sociologia. São Paulo: Ática, 2008.

A situação que tem gerado disputa ideológica na sociedade brasileira tanto no discurso de senso comum como nas instâncias de poder, em virtude do processo de mudança na formação da instituição social denominada de família, é

- a) a comemoração ao divórcio.
- b) a adoção de crianças por casais do mesmo sexo.
- c) o casamento religioso entre viúvos.
- d) a união estável para os casais idosos.
- e) a perda da guarda dos filhos por abandono de incapaz.